

# ROLNICTWO

## Bezpieczna obsługa zwierząt



[www.pip.gov.pl](http://www.pip.gov.pl)



## Umiejętna obsługa zwierząt

Bezpieczna i troskliwa obsługa zwierząt to podstawowa umiejętność niezbędna każdemu rolnikowi. Selekcja zwierząt polegająca na **doborze osobników o łagodnym temperamencie** nie jest wystarczającym zabiegiem profilaktycznym, aby uniknąć wypadków. Łatwość obsługi zależy przede wszystkim od intensywności i częstotliwości kontaktów zwierzęcia z człowiekiem.



Warto zauważyć, że nawet oswojone zwierzęta **wykazują chęć ucieczki**, gdy nagle w ich polu widzenia pojawi się nieznanany obiekt, który traktowany jest przez nie jako zagrożenie lub wówczas, gdy znajdą się w nowym otoczeniu.

Bydło może **szybko przyzwycząić** się do procedur obojętnych i często powtarzanych, nigdy jednak zwierzęta nie tolerują zabiegów niekorzystnych, powodujących silny ból. Reagują wówczas agresywnie nawet w stosunku do opiekunów, których dobrze znają.

# Zanim podejdziesz do zwierzęcia

## Pamiętaj aby:

- mieć wiedzę dotyczącą obowiązujących zasad bhp przy obsłudze danego gatunku,
- uzyskać informacje o charakterze konkretnego zwierzęcia,
- zaopatrzyć się w odpowiedni ubiór roboczy oraz odpowiednie narzędzia do pielęgnacji i obsługi,
- zasygnalizować zwierzęciu głosem swoją obecność,
- nie palić tytoniu w jego obecności,
- bezwzględnie nie podejmować obsługi po spożyciu alkoholu.



Szczegółowe obowiązki spoczywające na posiadaczu zwierząt określa Zasada Wzajemnej Zgodności (Cross-Compliance). Wymogi ZWZ są stopniowo wdrażane od 2009 r.

**Od 1 stycznia 2013 r. w Polsce obowiązują przepisy obszaru C ZWZ, dotyczące dobrostanu zwierząt.**



## **PAMIĘTAJ!**

**Dobrostan zwierząt minimalizuje zagrożenia i wypadki przy ich obsłudze!**

## Przykłady wypadków

**Justyna J.** przed wyprowadzeniem krów na pastwisko przypinała im łańcuchy przeznaczone do wypasu. Podczas tej czynności jedna z krów, będąca w okresie rui, naskoczyła na drugą, co spowodowało przewrócenie rolniczki oraz jej przygniecenie. Poszkodowana doznała poważnych urazów głowy i złamała obojczyk. Przyczynami wypadku były rutyna oraz nieznaną zachowań zwierzęcia w czasie rui.

**Marian S.** podczas zapinania krowie łańcucha został ubodzony rogiem i doznał złamania zębra. Niespodziewana dla poszkodowanego reakcja zwierzęcia i pośpiech były przyczynami wypadku.

**Mateusz Z.** lat 15 został poproszony przez ojca o wyprowadzenie krowy z obory. Zwierzę nagle sploszyło się, szarpnęło łańcuch, który trzymał chłopiec i przeciągnęło go po żwirowym podłożu. W wyniku tego Mateusz doznał urazu barku oraz licznych obrażeń twarzy. Tutaj przyczynami wypadku były: lekkomyślność rodziców, młody wiek poszkodowanego oraz brak doświadczenia.

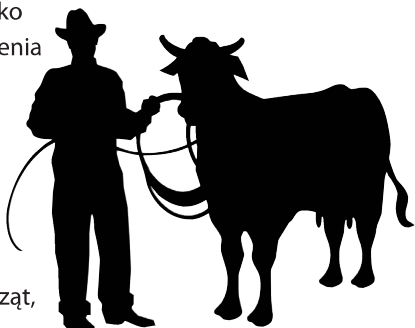
**Wojciech U.** podczas zadawania paszy bykom zauważył, że jeden z buhajów zaplątał nogę w łańcuch. Rolnik chcąc go uwolnić, zbliżył się do zwierzęcia, co spowodowało jego gwałtowną reakcję – buhaj docisnął rękę poszkodowanego do żłobu, a łańcuch odciął mu kciuk prawej dłoni. Przyczynami wypadku były brak wiedzy na temat obsługi zwierząt oraz pośpiech.

**Maciej K.** w trakcie przeganiania świń, zablokowanych na ganku, rolnik wszedł pomiędzy nie, aby je przegonić. Zwierzęta nagle ruszyły do przodu i mężczyzna został przyparty do muru, co spowodowało u niego uraz kolana. Przyczyną wypadku była lekkomyślność rolnika oraz nieznaną reakcji zwierząt.

# Choroby odzwierzęce

Choroby odzwierzęce, tzw. zoonozy, to m.in.: tężec, kleszczowe zapalenie mózgu, borelioza, wścieklizna, bruceloza, gruźlica, toksoplazmoza, leptospiroza i listerioza. Zoonozy są wywoływane przez bakterie, wirusy, pasożyty i grzyby. Mogą być przyczyną groźnych i trudnych do wyleczenia dolegliwości, kalectwa, a nawet śmierci. Dlatego należy im zapobiegać poprzez:

- przestrzeganie zasad higieny osobistej,
- dezynfekowanie i opatrywanie wszelkich ran i drobnych skaleczeń,
- stosowanie rękawic ochronnych,
- spożywanie mięsa tylko wiadomego pochodzenia i przebadanego przez lekarza weterynarii,
- poddawanie mięsa obróbce termicznej przed spożyciem,
- stosowanie szczepień ochronnych dla zwierząt,
- utrzymywanie higieny w pomieszczeniach inwentarskich,
- stosowanie zabiegów asenizacyjnych: usuwanie obornika, gnojowicy, czyszczenie stanowisk, okresowe dezynfekcje, dezynsekcje i deratyzacje.



Osoby, które kontaktowały się z chorymi zwierzętami lub produktami pochodzącymi od nich, powinny poddać się badaniom lekarskim. Kobiety w ciąży muszą zachować szczególną ostrożność w kontakcie ze zwierzętami, zwłaszcza z kotami, gdyż mogą one przenosić toksoplazmozę.



**Kleszcz**

*Ixodida, Metastigmata*



## Bydło

Krowy to zwierzęta spokojne. Przy łagodnej obsłudze nie są agresywne w stosunku do człowieka. Zdarzają się jednak krowy bodące i kopiające, dlatego podczas zabiegów pielęgnacyjnych, zootechnicznych i weterynaryjnych należy **używać właściwych technik poskramiania**, tj:

- chwytu za słabiznę – polega na uchwyceniu zwierzęcia jedną ręką za fałd kolanowy i podciągnięciu go do góry,
- dudki ogonowej – to silne wygięcie ogona od jego nasady ku górze,
- unieruchomienia głowy.

**Do poskramiania należy używać narzędzi**, tj.:

- dudka udowa – pętlę należy założyć powyżej stawu skokowego i przełożyć przez nią drążek, następnie wykonać obrót. W ten sposób uzyskuje się ucisk na ścięgno Achillesa,
- dudka piersiowa – zwierzę owija się liną dookoła klatki piersiowej za barkiem, na jej końcu zawiązujemy węzeł. W tak powstałą pętlę można włożyć drążek i dowolnie napiąć,



# w gospodarstwie rolnym

- liny lub drążki – służące do uniesienia kończyny,
- poskromy służące unieruchomieniu zwierzęcia.

Pod żadnym pozorem nie należy krępować zwierzęcia łańcuchem wiązonym drutem lub skręcanym śrubami. Takie praktyki, oprócz tego, że są stresujące dla zwierzęcia, mogą powodować również jego okaleczenie.

Do krowy podchodzimy od strony dojnej.

## **Podczas obsługi krów należy uważać na:**

- głowę zwierzęcia – może nią boleśnie uderzyć,
- tylne kończyny – może nimi kopać na boki i do tyłu.

W oborze zachowujemy się cicho i nie wykonujemy gwałtownych ruchów, ale postępujemy zdecydowanie i stanowczo.

Należy również pamiętać o tym, iż przepędzanie zwierząt stadnych – w sytuacji, gdy grupa liczy powyżej 50 sztuk – powinny nadzorować dwie osoby.

**Prawidłowe poskromienie lub unieruchomienie gwarantuje bezpieczną obsługę i pielęgnację bydła.**

## **Pielęgnacja koni**

**Przyczyną wypadków spowodowanych przez konie zwykle jest nieostrożność lub lekkomyślność obsługujących.**

**Najczęstsze wypadki to:**

- nastąpienie na nogę,
- przygniecenie tułowiem,
- ugryzienie albo kopnięcie obsługującego.

**Konie to zwierzęta płochliwe i nerwowe.** Zwłaszcza osoby, których zwierzę nie zna powinny pamiętać o tym, że:

- przed podejściem do konia należy uprzedzić go głosem,
- ważne jest obserwowanie jego zachowania – jeżeli kładzie uszy, wciska ogon między nogi i szczyrzy zęby – nie ryzykować podejścia,

## Chów i hodowla zwierząt

- po wejściu do stanowiska należy pozwolić koniowi obwąchać się,
- stojąc za koniem, należy zachować bezpieczną odległość, tj. ok. 2 m poza zasięgiem kopyt lub stanąć tuż przy zadzie,
- podczas przechodzenia za zadem konia należy prowadzić rękę po jego ciele, dzięki czemu unikniemy spłoszenia zwierzęcia.



**Do prowadzenia konia zawsze należy używać powrozu.**

Aby uniknąć przydeptania przez konia podczas prowadzenia, należy iść na wysokości jego barku i dopasować swoje kroki do jego chodu.

Koń lubi spokojny, cichy głos, dlatego warto mówić do niego podczas pracy. Głos ostry i podniesiony jest dla konia nieprzyjemny i stosuje się go wyłącznie jako karę.

Obsługujący muszą pamiętać, że zwierzęta te w okresie rozrodu mogą być szczególnie niebezpieczne i nieprzewidywalne.

Zdarzają się także wypadki na drogach, których mimowolnymi sprawcami są konie nieotoczone dostateczną opieką



# w gospodarstwie rolnym

właściciela. Nagłe wtargnięcie zwierzęcia na drogę, po której szybko poruszają się samochody, powoduje tragiczne w skutkach wypadki. **Niedopuszczalne jest**, aby koń samopas spacerował wokół gospodarstwa lub miał możliwość wydostania się z pastwiska.

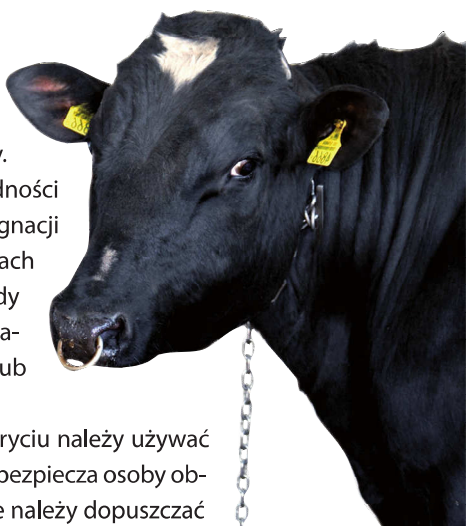
## Ogiery i buhaje

Do zwierząt szczególnie niebezpiecznych ze względu na swój temperament i rozmiary należą ogiery i buhaje. W kontaktach z tymi zwierzętami zawsze trzeba zachowywać daleko posuniętą ostrożność. Buhaj powinien być przeprowadzany wyłącznie na sztywnym drążku zamocowanym do kółka nosowego. Ze względów bhp wymagana długość drążka powinna wynosić 1,40 m. Buhaj powinien mieć również założony skórzany kantar, tj. ogłowie. Nie wolno wiązać buhaja za rogi. Wyrwanie się zdenerwowanego zwierzęcia może grozić ciężkim poturbowaniem!

Ogiera, jak i buhaja, powinny obsługiwać wyłącznie doświadczone i odpowiedzialne osoby.

Ze względu na duże trudności występujące przy pielęgnacji ogiera – w gospodarstwach i do rekreacyjnej jazdy konnej oraz hipoterapii należy używać wałachów lub klaczy.

Przy stanowieniu, czyli kryciu należy używać tzw. stanowidła, które zabezpiecza osoby obsługujące. Do obsługi nie należy dopuszczać kobiet, ponieważ zwierzęta wyczuwają i reagują na żeńskie hormony, przez co mogą stać się agresywne i niebezpieczne. Powinni to być mężczyźni w sile wieku.



## Świnie i drób

Świnie to bardzo inteligentne zwierzęta. Szybko uczą się, jak otwierać wszelkie niedostatecznie zabezpieczone zamknięcia. Po wydostaniu się z przeznaczonych dla nich pomieszczeń mogą być sprawcami licznych zniszczeń oraz wypadków. Niewiele dorosłych świń wykazuje agresję wo-



bec ludzi. Niebezpieczne mogą być przede wszystkim lochy z prosiętami oraz knury używane do rozpłodu.

W wielu gospodarstwach rolnych utrzymywany jest drób. Przy codziennej obsłudze ptaków bezpośrednie zagrożenie jest niewielkie. Może dochodzić do podziobania

lub podrapania obsługującego np. przez koguty lub gęsi. Strusie bywają niebezpieczne w okresie znoszenia jaj. Zbieranie ich z wybiegu może wywołać agresję u tych ptaków.

Kopnięcie lub dziobnięcie może spowodować poważny uraz.



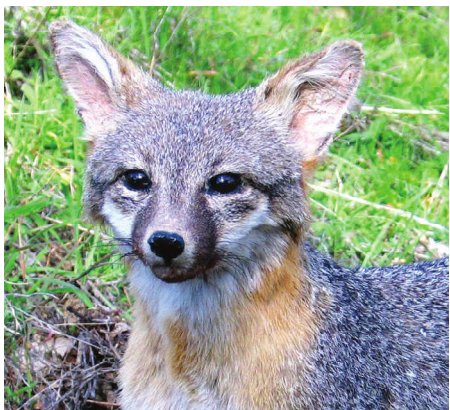
## Małe przeżuwacze

Małe przeżuwacze to m.in. owce i kozy. Właściwy sposób traktowania i obsługi tych zwierząt powoduje, że przyzwyczajają się do opiekuna, a jego pojawienie się nie wywołuje stresu. Unikanie stresu jest wyjątkowo istotne gdy zwierzęta żyją w stadzie. Gwałtowna ucieczka zwierząt z tak silnie rozwiniętym instynktem stadnym może prowadzić do nieprzewidzianych wypadków i okaleczeń obsługi. Jedną z możliwości wyeliminowania ryzyka pobudzenia jest chów i hodowla ras genetycznie bezrożnych lub usuwanie rogów u młodych zwierząt, tzw. dekornizacja.



## Zwierzęta futerkowe

Zwierzęta futerkowe – lisy, tchórzofretki, jenoty, choć należą do zwierząt gospodarskich – to zachowały wiele cech zwierząt dzikich. Utrzymywane w fermach są nieufne wobec ludzi i w odruchu obronnym mogą ugryźć. Przy wyjmowaniu ich z klatki należy posługiwać się odpowiednim sprzętem, a obsługa powinna używać grubych rękawic. Do zwierząt często trzymanych w gospodarstwach rolnych należą króliki. Są one łagodne, jednakże pod wpływem stresu mogą boleśnie pogryźć lub podrapać.



## Psy w gospodarstwie

Pies jest przyjacielem człowieka i jak najlepszym stróżem decydując się na psa należy pamiętać o tym, że on także bywa istotą nieprzewidywalną i może przeobrazić się w agresywne zwierzę. Agresję mogą wywołać: głód, stres, zbyt krótki łańcuch, zimno, drażnienie go przez dzieci.



Pies w gospodarstwie powinien mieć zapewniony ogrodzony i odpowiednio duży wybieg. **Traktuj psa dobrze, poddawaj go regularnym szczepieniom i odrobaczeniu, a on Ci za to odplaci wierną służbą.**



**SZANUJ  
ŻYCIE!**  
Bezpieczna praca  
w gospodarstwie rolnym